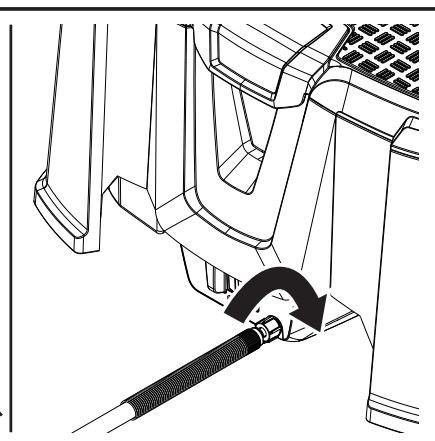
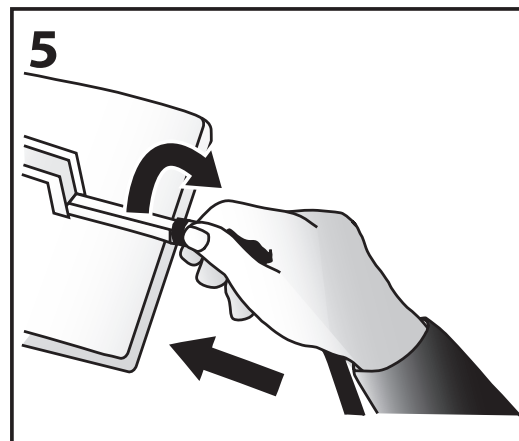
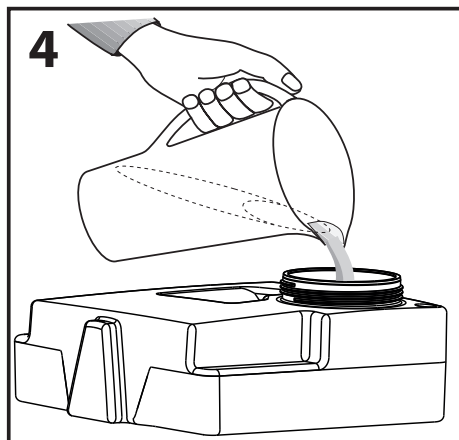
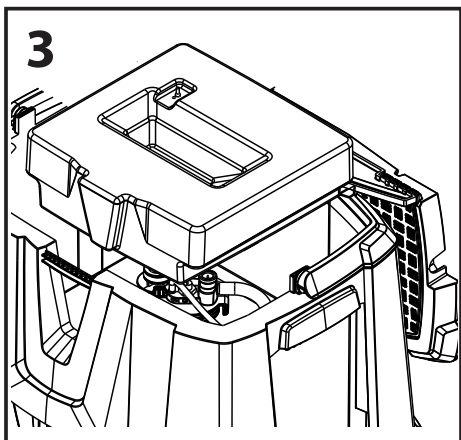
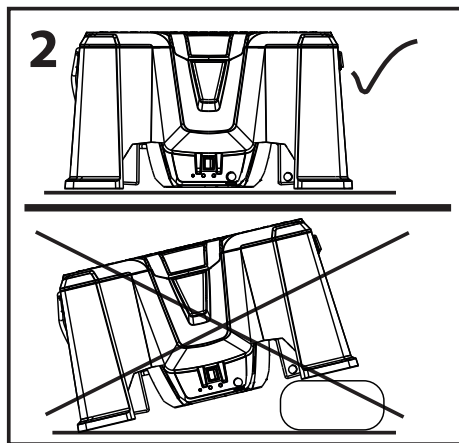
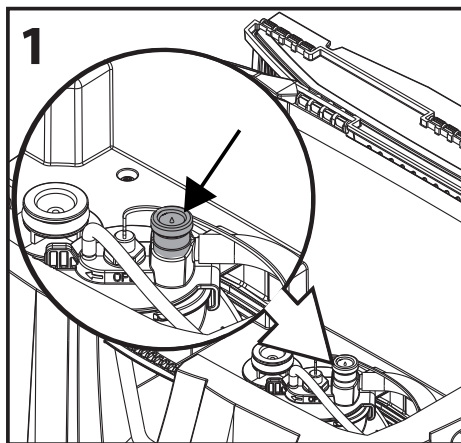


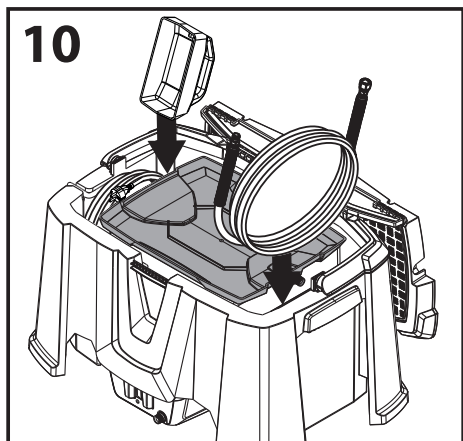
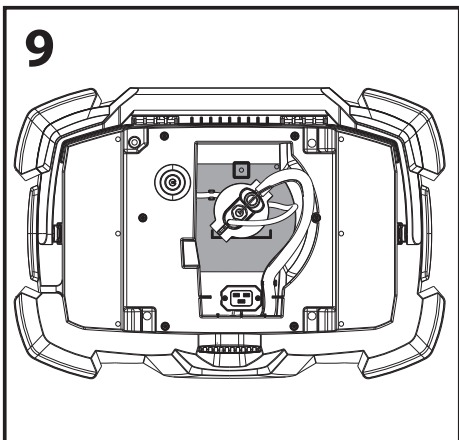
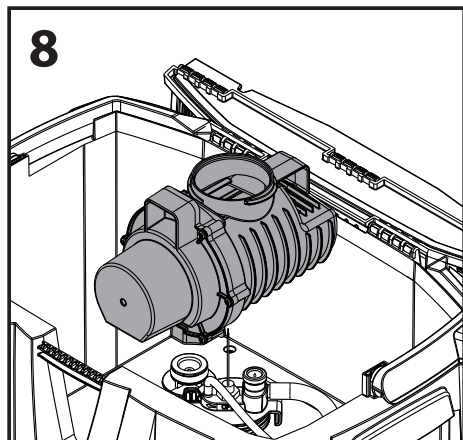
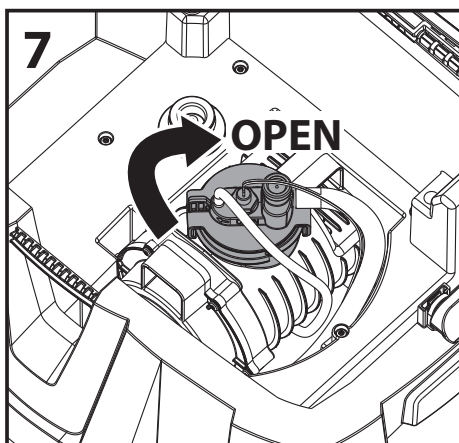
STEAMFORCE SPEED PRO

USER GUIDE

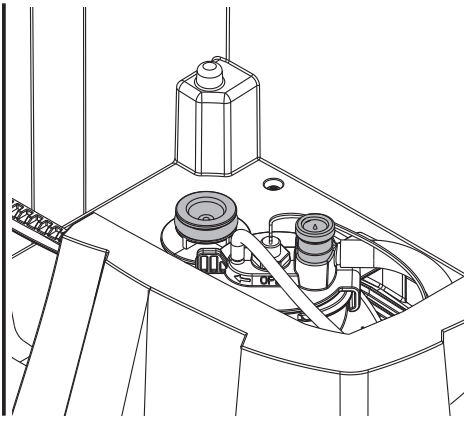
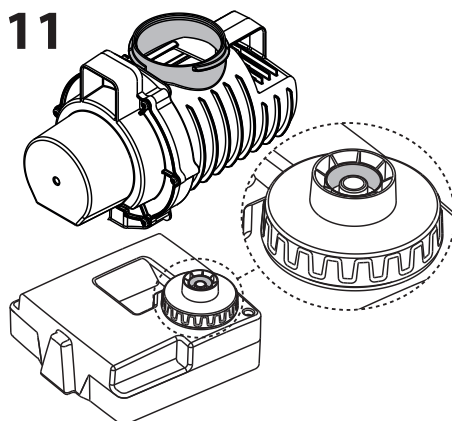
ORIGINAL-BETRIEBSANLEITUNG







11



DE	5 - 17
EN	18 - 29
FR	30 - 42
NL	43 - 54
ES	55 - 66
DA	67 - 78
SE	79 - 90
IT	91 - 102
PT	103 - 114
PL	115 - 127
RU	128 - 142



..... 146

13. Remarque importante concernant la responsabilité associée aux produits !

Conformément à une directive européenne, le fabricant est responsable de ce produit uniquement si toutes ses pièces proviennent du fabricant ou ont été agréées par le fabricant et si les outils ont été assemblés et utilisés correctement. L'utilisation d'autres accessoires ou pièces de rechange peut invalider la responsabilité en totalité ou en partie.

14. Dépannage

Problème	Cause	Mesure
L'appareil ne produit pas d'ébullition	<ul style="list-style-type: none"> • Élément chauffant recouvert de calcaire • Dysfonctionnement (Descale et Refill clignotent et un signal sonore retentit) • Niveau d'eau insuffisant dans le réservoir. Un dispositif d'arrêt d'urgence prévient la surchauffe de l'élément en cas de niveau d'eau insuffisant dans le réservoir. • Inclinaison de l'appareil, l'élément chauffant est hors de l'eau • Utilisation d'une rallonge • Soupape de surpression déclenchée (par ex. par entartrage ou tuyau plié/obstrué) 	<ul style="list-style-type: none"> • Nettoyer • Vérifier que l'appareil (réservoir, tuyau) ne présente pas de fuites. Vérifier si le flotteur est bien fixé. Vérifier que l'élément de chauffe n'est pas entartré. Vérifier/nettoyer le filtre dans le couvercle du réservoir. • Vérifier l'élément de chauffe et le détartrer si nécessaire. Ajouter de l'eau. Patienter 2 minutes. L'élément chauffant est réinitialisé au remplissage • Positionner l'appareil à l'horizontale • Vérifier que la rallonge est dimensionnée pour au moins 13 A et qu'elle est entièrement déroulée. • Laisser refroidir l'appareil et éliminer la cause (par ex. détartrer et nettoyer le tuyau)
Eau dans ou sous l'appareil	<ul style="list-style-type: none"> • Soupape de surpression déclenchée (par ex. par entartrage ou tuyau plié/obstrué) • Chaudière non étanche 	<ul style="list-style-type: none"> • Laisser refroidir l'appareil et éliminer la cause (par ex. détartrer et nettoyer le tuyau) • Remplacer
L'appareil s'entartrer très rapidement	<ul style="list-style-type: none"> • Eau trop calcaire 	<ul style="list-style-type: none"> • Utiliser de l'eau distillée



Si l'appareil ne fonctionne toujours pas, le renvoyer au distributeur ou à un agent agréé pour rechercher la cause du dysfonctionnement.

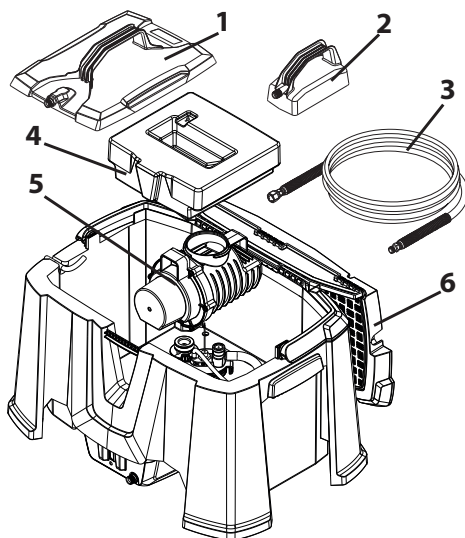
15. Caractéristiques techniques

Source d'alimentation :	230 V ~ 50 Hz	Puissance absorbée :	2750 W (EU) 2300 W (CH)
Temps de maintien de la vapeur :*	78 minutes (EU) 95 minutes (CH)	Taux de vapeur:	58 g/min (EU) 47 g/min (CH)
Volume maximal :	env. 5,1 litres	Poids de l'appareil :	env. 7,5 kg
Longueur du tuyau flexible :	4,9 m	Poids de charge max. (une seule personne):	150 kg

*Temps de maintien de la vapeur avant la coupure de sécurité.

16. Pièces de rechange

Pos.	Désignation	Référence
1	Plaque à vapeur grand	2448647
2	Plaque à vapeur petite	2414573
3	Tuyau flexible pour vapeur	2448661
4	Réservoir d'eau cpl.	2448637
5	Chaudière cpl. (EU) Chaudière cpl. (CH)	2448631 2448707
6	Couvercle cpl.	2448667



17. Accessoires

Vous trouverez des informations détaillées sur la gamme de produits WAGNER pour les applications de décoration à l'adresse **www.wagner-group.com**.

18. Protection de l'environnement



L'outil, tous ses accessoires et leurs emballages doivent être recyclés de manière écologique. L'outil ne doit pas être mis au rebut avec les ordures ménagères. Participez à la protection de l'environnement en apportant l'outil dans une déchetterie locale ou demandez des renseignements à un revendeur spécialisé.